

2010 YILI PERFORMANS PLANI

2010 YILI PERFORMANS PLANI

I- GENEL BİLGİLER

A- MİSYON ve VİZYONUMUZ

Adana İl Özel İdaresinin misyonu, İl Özel İdaresi kanunuyla verilen görevleri demokratik, katılımcı, sürekli, şeffaf, hesap verebilir bir yönetim anlayışıyla, kıt olan kaynakların hizmet öncelikleri dikkate alınarak, etkin, verimli ve kaliteli bir şekilde, il halkının mahalli müşterek ihtiyaçlarını kanun ve yönetmeliklere uygun olarak yerine getirmektir.

Adana İl Özel İdaresinin vizyonu, İlimizde yaşayan insanların yaşam kalitesi ve refahını yükseltmek için üreten, sorunlarını çözen, dünyayla sürekli iletişim içinde olan, güvenilir ve güler yüzlü bir hizmet kuruluşu olmaktır.

B- YETKİ GÖREV ve SORUMLULUKLAR

Anayasamızın 123. maddesine göre ülkemizin idari yapısı merkezden yönetim ve yerinden yönetim esaslarına göre faaliyet göstermektedir. Merkezi yönetim ve yerinden yönetim birbirini tamamlayan iki unsurdur. Merkezi idareler esasen bakanlıklar ve genel müdürlüklerden oluşmaktadır.

Anayasamızın 127.maddesinde "Mahallî idareler; il, belediye veya köy halkının mahallî müşterek ihtiyaçlarını karşılamak üzere kuruluş esasları kanunla belirtilen ve karar organları, gene kanunda gösterilen, seçmenler tarafından seçilerek oluşturulan kamu tüzel kişileridir." şeklinde tanımlamıştır.

Bugüne kadar yapılan tüm düzenlemelerde, mahalli idareler birimi olan il özel idarelerine geniş yetki verme çabalarının temel sebebi, il özel idarelerinin merkezi idarenin sorumluluğundaki hizmeti taşrada yapan kurum olarak görülmesidir.

Dünyadaki gelişmelere paralel olarak ülkemizde de her geçen gün yerel yönetimlerin önemi artmaktadır.

Kamu yönetimi reformu çerçevesinde yerel yönetimlere daha fazla yetki ve görev verilmesi hedeflenmektedir.

Bu yönde yerel yönetimlerin yetki ve görevlerini artıran;

- 5018 sayılı Kamu Mali Yönetimi Kontrol kanunu
- 5216 sayılı Büyükşehir Belediyesi kanunu
- 5393 sayılı Belediyeler kanunu
- 5302 sayılı İl Özel İdaresi kanunu
- 5355 sayılı Mahalli İdare Birlikleri kanunu

yürürlüğe girmiştir.

Kamu yönetiminde yeniden yapılanma, mahalli idarelerde bir dönüşüm ve değişimin gerekliliğini

beraberinde getirmektedir.

Kaynakların doğrudan merkez tarafından tahsis edilmesi yerine, yerel nitelikli kamu hizmetlerinin sunumunda yerel otoritelerin daha fazla söz sahibi olacağı şekilde bir sistem oluşturmaya çalışılmaktadır.

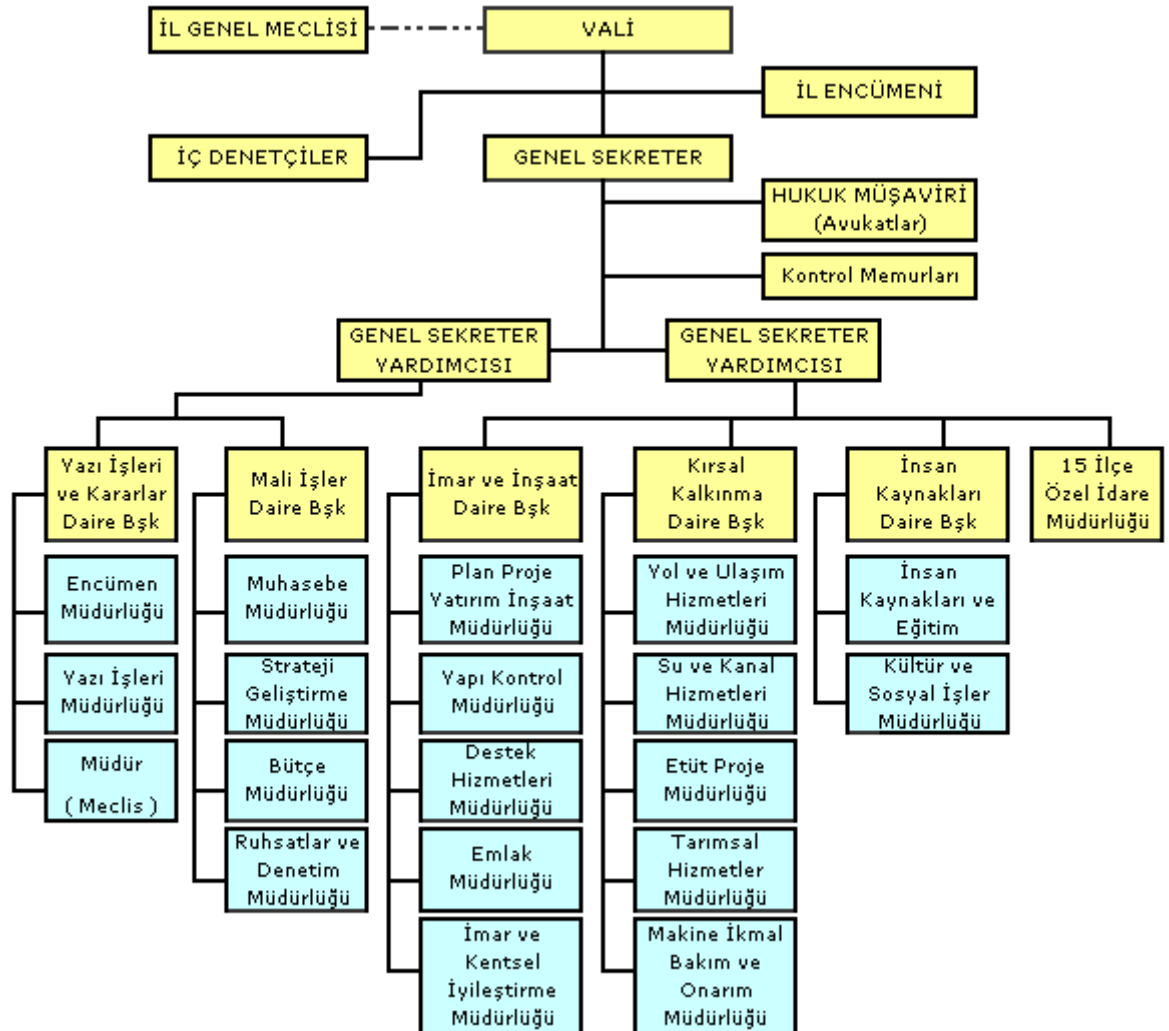
Yerel yönetim reformu, kamu hizmetlerinin, hizmetten yararlananların ihtiyaçlarını en etkin biçimde sağlanmasını amaçlamakta, katılım, etkinlik, saydamlık, hesap verebilme gibi değerleri kamu yönetim sürecinde ön plana çıkarmaya çalışılmaktadır.

Sonuç olarak, kamu yönetimi reformu çerçevesinde yerel yönetimlere daha fazla yetki ve görev verilmesi hedeflenmekte, böylece yerinden yönetim ilkesi güçlendirilerek yaşama geçirilmeye çalışılmaktadır.

Adana İl Özel İdaresi ile yürütülen stratejik planlama çalışmaları yaşanan bu reform çalışmalarının bir ayağını oluşturmaktadır.

5302 Sayılı İl Özel İdaresi Kanunu, 4 Mart 2005 tarihli Resmi Gazete'de yayınlanarak yürürlüğe girmiştir. Bu kanunda İl Özel İdaresi, "**İl halkının mahallî müşterek nitelikteki ihtiyaçlarını karşılamak üzere kurulan ve karar organı seçmenler tarafından seçilerek oluşturulan, idarî ve malî özerkliğe sahip kamu tüzel kişisi**" olarak tanımlanmıştır.

C- TEŞKİLAT YAPISI



D- FİZİKSEL KAYNAKLAR

Bilgisayar ve yardımcı ekipmanlar

Adana İl Özel İdaresinde toplam 150 adet bilgisayar bulunmaktadır. 32 adet bilgisayar İl Özel İdaresi binasında bulunmaktadır.

İnternet bağlantısı

Kurumumuzda 24 saat sürekli 4 GB ADSL internet bağlantısı bulunmakta ve tüm bilgisayarlar internete bağlıdır. Ağ paylaşımı sayesinde yazıcı vb araçlar merkezi sistemle kullanılmaktadır.

Web sitesi

Adana İl Özel İdaresi'nin elektronik ortamda kamu ile iletişimini sağlayan web sitesi 2002 yılından bu yana faaliyette bulunuyor olup, güncelleme işlemleri ile web sayfasının daha iyi bir hale getirilmesi için devam eden çalışmalar kurum elemanları tarafından yapılmaktadır.

Gayrimenkuller

S.No	Bulunduğu Yer	Sayısı
1-	Aladağ	4
2-	Ceyhan	35
3-	Feke	5
4-	İmamoğlu	11
5-	Karataş	13
6-	Karaisalı	14
7-	Kozan	34
8-	Saimbeyli	8
9-	Pozantı	10
10-	Tufanbeyli	7
11-	Yumurtalık	7
12-	Yüreğir	197
13-	Seyhan	313
14-	Ankara	1
	Toplam	659

Araç-Gereçler

Adana İl Özel İdaresi'ne Ait Araç ve İş Makinaları

CİNSİ	SAYISI	CİNSİ	SAYISI
Binek Otomobil	30	Lastik Tekerlekli Ekskavatör	2
Jeep 4X4 Arazi Taşıtı	1	Kanal Kazıcı Yükleyici	6
Kamyonet 4X2	22	Kompresör	10
Minübüs	9	Frukova Hidrolik Kaya Delici	1
Ambulans	1	Sondaj makinası	2
Damperli Kamyon	54	Deneme Pomp.	1
Kasalı kamyon	4	Yapım Distribütörü (Kamyona Montaj)	3
Çekici Kamyon (Treyler)	2	Roley tank (Kamyona Montaj)	1
Otobüs	2	Mıdır serici	3
Akaryakıt tankeri	2	Treyler (Kasalı Semi Dorse)	4
Su Tankeri Arazöz	3	Kamp Treyler (Yatakhane)	21
Greyder	20	Kamp Treyler (Yemekhane)	3
Dozer	9	Motorlu Lastik Tekerli Silindir	1
Lastik Tekerlekli Traktör	5	Vibrasyonlu Silindir	6
Lastik Tekerlekli Yükleyici	11	Bakım Yama Silindiri	5
Vinç	2	Seyyar Kaynak Makinesi	7
Forklift	1	Jeneratör	4
Primer+Sekonder Konkasör	2	Motorsiklet	1
Paletli Ekskavatör	4		
TOPLAM			265

E- İNSAN KAYNAKLARI

Adana İl Özel İdaresinde 170'i memur, 14'ü sözleşmeli ve 673'ü ise işçi olmak üzere toplam 857 personel bulunmaktadır.

5302 Sayılı İl Özel İdaresi Kanunu'nun 36. Maddesine göre Norm kadro ilke ve standartları İçişleri Bakanlığı ve Devlet Personel Başkanlığı tarafından müştereken belirlenir. Bu ilke ve standartlar çerçevesinde norm kadro çalışmasını il özel idaresi yapar veya yaptırır.

Adana İl Özel İdaresi Personel Durumu

	Teknik Hizm.	Genel İdari Hizm.	Avukatlık Hizm.	Sağlık Hizm.	Yardımcı Hizm.	Diğer	Toplam
657 Sayılı Kanuna Tabi Personel	85	72		1	12		170
Orta Öğretim	3	34			10		47
Yüksek Öğrenim	82	38		1	2		123
Sözleşmeli Personel	11		3				14
4857 Sayılı Kanuna Tabi Personel						673	673
Orta Öğretim						646	646
Yüksek Öğrenim						27	27
Genel Toplam	96	72	3	1	12	673	857

II- PERFORMANS BİLGİLERİ

A- TEMEL POLİTİKA ve ÖNCELİKLER

İdaremizin temel öncelikli politikaları şu şekilde sıralanmaktadır:

- İl Özel İdaresi Stratejik Planı, Türkiye'nin Vizyon 2023 Hedefleri, DPT'nin Kalkınma Plan ve Programları ve AB müktesebatında yer alan ilke ve hedeflere uyar.
- Karar alma sürecinde katılımcılık, şeffaflık ve eşitliğe dikkat eder, kamusal bilgilendirme yaparak yatırım ve hizmetlerde şeffaflık sağlar.
- Kamu kaynaklarını korur.
- Yatırımlarda mevzuata ve tasarruf tedbirlerine uyar.
- Kaynakların etkin ve verimli kullanılmasına özen gösterir.
- Kaynaklar, ilçeler arasındaki gelişmişlik farkının en aza indirilmesi için kullanır.
- Hizmetlerin önceliği mali durum, hizmetin ivediliği ve hizmet götürülen yerin gelişmişlik düzeyini dikkate alarak belirler.
- Teknoloji kullanım düzeyini geliştirir.
- Hizmetlerin insan odaklı ve kaliteli olmasına önem verir.
- Vatandaşın sorununa en kısa sürede cevap verir.
- Hizmetlerde vatandaş memnuniyetini esas alır.
- Kişilerin sosyal faydasını ve ekonomik refahını artırır.
- Kişilerin sosyal ve kültürel gelişimlerini artırır.
- Çevrenin korunmasına önem verir.
- Hizmetler yapılırken diğer kamu idareleri ile uyum içinde çalışır.
- Kamu Görevlileri Etik Kurulunca belirlenen ilke ve prensiplere uyar.
- Stratejik yatırım planı ile ilgili tüm süreçleri ve sonuçları kamu ile paylaşır.
- Hizmet kalitesi yönünden diğer kamu idarelerine öncülük yapar.
- Çalışanların bilgi ve becerilerini artırarak hizmetlerdeki kalitenin artmasını sağlar.
- Kurumda fırsat eşitliğini yansıtır.
- Adana halkının beklentilerine odaklı çalışmalar yapar.

Adana İl Özel İdaresi 2010 Yılı Performans Planı

- Hukuk ve kamu yararını daima ön planda tutar
- Hizmetin sunumunda bilgi teknolojilerinden etkin ve yaygın bir şekilde yararlanır.

B- AMAÇ ve HEDEFLER

Adana Özel İdaresi stratejik planında hedeflenecek vizyona ulaşabilmek 3 Adet Stratejik Amaç ve 13 adet stratejik hedef belirlenmiştir.

Stratejik Amaç	Hedefler	
1.Kurumsal Yapılanın Geliştirilmesi	Adana İl Özel İdaresi, ilin ihtiyaçlarının belirlenmesinde ve kaynak kullanımında verimlilik, ekonomiklik, etkinlik ve tutumluluğun dolayısıyla da performansın artırılması; kamu kurum ve kuruluşlarında görev ve teşkilat yapıları arasında uyum sağlanması, gerekli sayı ve nitelikte personel istihdamı, personelin bilimsel ve teknolojik gelişmeler ışığında eğitiminin sağlanması, çalışanlarının performansını etkin bir şekilde ölçen bir sisteme kavuşturulması, yetki devri ve esneklikle beraber hesap verme sorumluluğunun ve yönetsel saydamlığın güçlendirilmesi; kamu yöneticilerinin ve çalışanlarının politika ve strateji oluşturma kapasitesinin geliştirilmesi ve kamu hizmetlerinin sunumunda kalite anlayışının ve bu amaca yönelik yönetsel yöntemlerin yerleştirilmesi temel amacımızdır.	1 Kurum Kültürünün Geliştirilmesi 2 Genel Kamu Hizmetleri 3 İmar ve İnşaat Hizmetleri
2.Kırsal Kalkınma	Kent ve kırsalın sosyo-ekonomik gruplar arasındaki hizmet farklılıklarını azaltan, çağdaş yaşamın gerekleriyle uyumlu, halkın ihtiyaç ve beklentilerine uygun bir anlayışla fiziki ve sosyal alt yapı çalışmaları katılımcı bir yaklaşımla yürütülecektir.	1 Yol Hizmetleri 2 İçme Suyu 3 Sulama Suyu 4 Kanalizasyon Hizmetleri 5 Tarım Hizmetleri
3. Beşeri Kalkınma	Adana il halkının toplumsal kalkınması ve sosyal refahının artırılması için eğitim, sağlık ve spor altyapısını güçlendirilmesi, kültürel yaşamın zenginleştirilmesi, bu hizmetlerin sunumunun yaygınlaştırılarak halkın hizmetlere kolay ulaşımının sağlanması hedeflenmektedir. Stratejik plandan en temel öncelik eğitim yapısının güçlendirilmesine verilmiştir.	1 Eğitim Hizmetleri 2 Sağlık Hizmetleri 3 Sosyal Hizmetler 4 Spor Hizmetleri 5 Kültür-Turizm Hizmetleri

C- PERFORMANS HEDEF ve GÖSTERGELERİ ile KAYNAK İHTİYACI

		KURUMSAL YAPININ GELİŞTİRİLMESİ		
Stratejik Amaç	1	Adana İl Özel İdaresi, ilin ihtiyaçlarının belirlenmesinde ve kaynak kullanımında verimlilik, ekonomiklik, etkinlik ve tutumluluğun dolayısıyla da performansın artırılması; kamu kurum ve kuruluşlarında görev ve teşkilat yapıları arasında uyum sağlanması, gerekli sayı ve nitelikte personel istihdamı, personelin bilimsel ve teknolojik gelişmeler ışığında eğitiminin sağlanması, çalışanlarının performansını etkin bir şekilde ölçen bir sisteme kavuşturulması, yetki devri ve esneklikle beraber hesap verme sorumluluğunun ve yönetsel saydamlığın güçlendirilmesi; kamu yöneticilerinin ve çalışanlarının politika ve strateji oluşturma kapasitesinin geliştirilmesi ve kamu hizmetlerinin sunumunda kalite anlayışının ve bu amaca yönelik yönetsel yöntemlerin yerleştirilmesi temel amacımızdır.		
Hedef	1-1	<p>Kurum Kültürünün Geliştirilmesi</p> <p>İdaremiz çalışanlarına, yerinden yönetim anlayışının güçlendirilmesini sağlamaya yönelik olmak üzere hizmet içi eğitim verilecek ve hizmet içi eğitimde süreklilik sağlanacaktır.</p> <p>Stratejik plan döneminde her yıl personelin %50'sinin hizmet içi eğitimden geçirilmesi hedeflenmektedir.</p> <p>Hizmet içi eğitim, Kurum Stratejik Planı ile uyumlu ve yıllık hedeflere göre programlanıp yürütülecektir.</p>		
		Faaliyet - Proje	Kaynak İhtiyacı	Performans Göstergesi
Faaliyet	1-1-01	<p>Mevzuat Eğitimi</p> <p>İlgili tüm personele Stratejik Plan dönemi boyunca yasal mevzuat ve yeni düzenlemelerle ilgili hizmet içi eğitim verilecektir.</p>		2010 Yılı Fiziki Gerçekleşme Oranı (%)
Faaliyet	1-1-02	<p>Bilgi Teknolojileri Eğitimi</p> <p>Stratejik Plan dönemi boyunca idaremizde kullanılan bilgisayar yazılımları konusunda eğitim verilecektir.</p>		2010 Yılı Fiziki Gerçekleşme Oranı (%)
Faaliyet	1-1-03	<p>Ar-Ge Çalışmaları</p> <p>Adana Kırsal Alanda Sosyo-Ekonomik ve Kültürel Araştırma Projesi</p>	100.000	2010 Yılı Fiziki Gerçekleşme Oranı (%)
Faaliyet	1-1-04	<p>Kurumsal Kültürün Geliştirilmesi ve Benimsenmesi için Bilinçlendirme Kampanyası</p> <p>Personelin katılımı ile idaremizin vizyon, misyon ve hedefleri, iş yapma ve hizmet verme biçimi ile çalışkanlık, şeffaflık, hesap verilebilirlik, güler yüzlülük gibi ortak özellikleri taşıması için bilgilendirme ve eğitim çalışmaları yapılacaktır.</p>		2010 Yılı Fiziki Gerçekleşme Oranı (%)
Faaliyet	1-1-05	<p>Kurumsal Envanter Çalışması</p> <p>Stratejik plan süresince gerekli olan verilerin zamanında ve doğru olarak elde edilmesinin sağlanması, planlama kararlarının alınması ve yönetime yansıtılabilmesi için kurumda tüm birimlerin mal ve varlıkları ile iş ve işlemlerinin kapsamlı envanteri hazırlanacak ve bu envanter sürecin gerektirdiği sıklıkla güncellenecektir.</p>		2010 Yılı Fiziki Gerçekleşme Oranı (%)
Faaliyet	1-1-06	<p>İdaremizin WEB Sitesi</p> <p>WEB sitemiz üzerinde çalışmalar yapılarak yenilenecektir.</p>		2010 Yılı Fiziki Gerçekleşme Oranı (%)
TOPLAM			100.000	

Adana İl Özel İdaresi 2010 Yılı Performans Planı

Hedef	1-2	Genel Kamu Hizmetleri İlimiz dâhilinde kurumumuzun götürdüğü hizmetlerin aksamadan yürütülebilmesi için norm kadro kuralları çerçevesinde personel ve malzeme ihtiyaçları temin edilerek kurumun varlığı sürdürülecektir.		
		<i>Faaliyet - Proje</i>	<i>Kaynak İhtiyacı</i>	<i>Performans Göstergesi</i>
Faaliyet	1-2-01	Personel Giderleri Kurum hizmetlerinde görev alan personelin yasal giderleri karşılanacaktır.	15.000.000	2010 Yılı Fiziki Gerçekleşme Oranı (%)
Faaliyet	1-2-02	Sermaye Transferi İşlemleri Köylere Hizmet Götürme Birlikleri ile köylere yardım yapılacaktır.	1.500.000	2010 Yılı Fiziki Gerçekleşme Oranı (%)
Faaliyet	1-2-03	Cari Transferler Birliklere ve bağlı ortaklıkların ihtiyaç duyacağı ödenek yasal çerçevede karşılanacaktır.	4.770.539	2010 Yılı Fiziki Gerçekleşme Oranı (%)
Faaliyet	1-2-04	Yedek Ödenek Mahalli İdareler Bütçe ve Muhasebe Yönetmeliğinin 38. maddesine göre her yıl bütçenin %10'unu geçmemek üzere ödenek ayrılacaktır.	4.905.025	2010 Yılı Fiziki Gerçekleşme Oranı (%)
Faaliyet	1-2-05	Mal ve Hizmet Alımları Mal ve hizmet alımlarının finansmanı karşılanacaktır.	9.494.436	2010 Yılı Fiziki Gerçekleşme Oranı (%)
		GENEL KAMU HİZMETLERİ	35.670.000	

Hedef		İmar ve İnşaat Hizmetleri		
1-3		Çevre düzeni planı kapsamında bölgesel olarak imar planlarının yapılması hedeflenmektedir. İdaremize ait gayrimenkul varlıklarının iyileştirilmesi hedeflenmektedir.		
		<i>Faaliyet - Proje</i>	<i>Kaynak İhtiyacı</i>	<i>Performans Göstergesi</i>
Faaliyet	1-3-01	Çevre Düzeni Planı Ceyhan, Kozan, İmamoğlu İlçeleri 3. Alt bölge, Aladağ, Saimbeyli, Feke, Tufanbeyli İlçeleri 2. Alt Bölge	470.000	2010 Yılı Fiziki Gerçekleşme Oranı (%)
Faaliyet	1-3-02	Hizmet Alımları Kaçak Yapıların Yıkımı	100.000	2010 Yılı Fiziki Gerçekleşme Oranı (%)
İMAR VE İNŞAAT HİZMETLERİ TOPLAMI			570.000	

Stratejik Amaç	2	<p>KIRSAL KALKINMA</p> <p>Kent ve kırsalın sosyo-ekonomik gruplar arasındaki hizmet farklılıklarını azaltan, çağdaş yaşamın gerekleriyle uyumlu, halkın ihtiyaç ve beklentilerine uygun bir anlayışla fiziki ve sosyal alt yapı çalışmalarını katılımcı bir yaklaşımla yürütülecektir.</p> <p>İnsanca yaşanılabilir bir bölge oluşturmak, kırsal bölgede yaşayan insanların şehir merkezlerinde bulunan hizmetlerden yararlanmasını sağlamak amacıyla, insanların ulaşım olanaklarının artırılmasına öncelik verilecektir.</p> <p>İlimiz dahilindeki yerleşim alanları belirlenerek, imar, yol, su, köprü ve sanat yapısı hizmetlerinin, nüfus yoğunluğuna ve bölgede yaşayan insanların bu hizmetin maliyetine yapacakları katkıya göre, en kaliteli, en kısa zamanda ve en düşük maliyetle götürülmesi amaçlanmaktadır.</p> <p>Kırsal altyapı hizmetlerinde; kırsal alanda nüfus büyüklükleri, arazi koşulları ve tarımsal üretim kapasiteleri vb. kriterlere uygun olarak yatırım planlaması yapılacaktır. Köy yollarında karayolu ağı ile uyumlu olarak oluşturulacak kırsal karayolu ağı önceliklerine göre yeni asfalt yapımı, mevcutların onarımı, tüm yerleşim yerlerinde kapalı şebeke yapımı, kırsal kalkınma programına ve tarımsal hedeflere uyumlu olarak tarımsal sulama çalışmaları, çevre koruma politikalarına uyumlu olarak akarsu havzalarının korunması öncelikli olacak şekilde kanalizasyon yapımı, kırsal alanda düzenli yerleşmeyi ve toplulaştırmayı sağlayacak projeler, İl Özel İdaresi çalışmalarında verimlilik ve etkinliği artıracak araç, gereç ve donanım alımları kurumun öncelikleridir.</p>
-----------------------	---	--

Hedef	2-1	<p>Yol Hizmetleri</p> <p>Adana İlde Büyükşehir Belediyesi sınırları dışında kalan 21 belde ile 406 köy ve Büyükşehir Belediyesi sınırları dahilinde bulunan 62 orman köyü ile bunlara bağlı 551 bağliya hizmet verilmektedir. Yol ağımızda toplam 4.479 km.yol bulunmaktadır.</p> <p>Toplam yol ağının 3.230 km.si birinci derecede öncelikli,1.248 km.si ikinci derecede öncelikli yoldur. Yol ağının 2311 km.si asfalt,2089 km.si stabilize 79 km.si ise tesviye yoldur.</p> <p>Stratejik plan döneminde tüm köy yolları her mevsim emniyetli bir şekilde ulaşılabilen köy yolu standardına uygun biçimde yapılarak, köy ve bağlularının ulaşım sorunu çözülecektir.</p> <p>Her köy ve bağlisinin en önemli yolu 06.03.2007 Tarih ve 39 karar sayılı Yol Ağı Yönetmeliği ve 05.07.2000 Tarih ve 24100 mükerrer sayılı resmi Gazetede yayınlanan, birinci derecede öncelikli köy Yol Ağı Yönetmeliği mastır planına uygun olarak inşa ve tamir edilecektir. Köy yolları trafik yük ve yoğunluğuna göre Karayolları Trafik Kanunu ve Yönetmeliğinde belirtilen standartlarda inşa edilecektir.</p> <p>Köy yollarının iyileştirilmesinde nihai hedef asfalt yapımıdır. Ancak iyileştirme yapılırken altyapısı hazır olmayan yolun, asfalt yapılması mümkün değildir. Asfalt yapımından önce sanat yapılarıyla birlikte yolun altyapısının hazırlanması ve tamamlandıktan sonra üst kaplama işine geçilmesi, prensibimizdir.</p> <p>Köy yollarının yapımında yol kalitesinin arttırılmasına ve yol onarımına öncelik tanınacaktır.</p> <p>Köy ve bağluların yol yapımında önceliğini belirlemede aşağıdaki kriterler göz önünde bulundurulacaktır.</p> <p>Yol yapımında dinamitle patlatma yerine kırıcı Ekskavatörle işlem yapılması daha ucuz ve hızlı hizmet verilmesini sağlayacaktır.</p> <p>Bununla ilgili olarak ihtiyaç duyulan makinelerin satın alımı veya kiralaması yapılacaktır.</p> <p>Yol yapım ve onarımı hizmeti götürülürken en uzak İlçeden hizmete başlanacak, bu İlçedeki tüm çalışma tamamlandıktan sonra en yakın İlçeye geçilecektir.</p> <p>İnşaat çalışmalarında iklimsel farklılıklar göz önünde bulundurularak, Torosların üzerindeki rakımı yüksek yerleşim yerlerinde Haziran-Temmuz-Ağustos aylarında, ova İlçelerinde ise diğer aylarda çalışma yapılacaktır.</p> <p>İlimizde Aladağ, Karaisalı, Pozantı, Kozan'ın yüksek kesimindeki yollar, Feke-Saimbeyli ve Tufanbeyli'deki yolların tamamında kar mücadelesi yapılmaktadır.Kar mücadelesindeki çalışma performansı yağış miktarına göre değişiklik göstermektedir.Ancak her zaman her İlçede 1 Greyder, 1 Dozer,1 Yükleyici ve servis aracı hazır bulundurulacaktır.</p> <p>Duble yol yapımı ile ilgili yasa kapsamında gerekli destek verilecektir.</p>		
		Faaliyet - Proje	Kaynak İhtiyacı	Performans Göstergesi
Faaliyet	2-1-01	Yol Envanteri Yol envanteri sayısal haritalarla her yıl sonuna kadar işlenerek güncellenecektir.		2010 Yılı Fiziki Gerçekleşme Oranı (%)
Faaliyet	2-1-02	Kara Taşıtı Alımı Yeni kara taşıtı alımı	50.000	2010 Yılı Fiziki Gerçekleşme Oranı (%)

Adana İl Özel İdaresi 2010 Yılı Performans Planı

Faaliyet	2-1-03	Hareketli İş Makinesi Yeni iş makinesi alımı	500.000	2010 Yılı Fiziki Gerçekleşme Oranı (%)
Faaliyet	2-1-04	Sabit İş Makinesi Asfalt plent alımı	1.000.000	2010 Yılı Fiziki Gerçekleşme Oranı (%)
Faaliyet	2-1-05	Trafik Güvenliği Stratejik plan dönemi süresince Köy yollarında trafik güvenliği sağlamak için yönlendirme ve ışıklandırma levhaları konacaktır.	70.000	2010 Yılı Fiziki Gerçekleşme Oranı (%)
Faaliyet	2-1-06	Asfalt Yol Yapımı (1.Kat ve 2.Kat) Asfalt yapımında önceliğimiz asfalt yapılmış yolların standartlarının yükseltilmesi, mevcut yapılmış asfaltların bozulmadan 2.kat asfalt yapımına ağırlık verilmesi gerekmektedir .Ağır tonajlı vasıtaların çalıştığı yolların asfalt yapımından çok stabilize yapılması gerekmektedir.	6.500.000	2010 Yılı Fiziki Gerçekleşme Oranı (%)
Faaliyet	2-1-07	Asfalt yollarda onarım çalışması Stratejik plan döneminde asfalt yolların bozulan yerlerinin yama onarımı çalışmaları devam edecektir. Yama malzemesi Ceyhan asfalt plentinde hazırlanarak kendi makinelerimiz ve iş gücümüzle yapılmaktadır. Ayrıca her yıl ilkbahar yaz bakımı ve sonbahar kış bakımı yapılacaktır.	100.000	2010 Yılı Fiziki Gerçekleşme Oranı (%)
Faaliyet	2-1-08	Sanat Yapısı yapımı (Aladağ, Çukurova, Feke, Kozan, Saimbeyli, Tufanbeyli ve Yumurtalık) Stratejik plan dönemi süresince asfalt yapımına hazırlanan veya altyapı eksikliği bulunan stabilize yolların menfez ve sanat yapılarının yapımına devam edilecektir.	500.000	2010 Yılı Fiziki Gerçekleşme Oranı (%)
Faaliyet	2-1-09	Sanat Yapıları Bakımı Geçmişte yapılan sanat yapılarının doğal afetlerle hasara uğraması ve trafik yoğunluğuna yetersiz kalmaları dolayısıyla bakım ve onarımın yapılması	200.000	2010 Yılı Fiziki Gerçekleşme Oranı (%)
Faaliyet	2-1-10	Stabilize yollarda bakım çalışması Stratejik plan döneminde her yıl ihtiyaç duyulan stabilize yolda bakım çalışması yapılacaktır. Bu çalışmalar, malzeme satın alınarak İdareміz makineleri ve işçiler tarafından yapılacaktır. Mevcut yol ağımızdaki stabilize yolların tamamının her yıl ilkbahar yaz bakımı ve sonbahar kış greyderli bakımı yapılacaktır. Ayrıca yağmurdan,doğal afetten stabilize kaybolmuş yolların malzemeli bakımı kendi iş makinelerimizle yapılacaktır		2010 Yılı Fiziki Gerçekleşme Oranı (%)
Faaliyet	2-1-11	Tesviye yolların stabilize çalışması Tesviye yolların tamamının stratejik plan dönemi sonuna kadar stabilize sinin yapımına çalışılacaktır.		2010 Yılı Fiziki Gerçekleşme Oranı (%)
Faaliyet	2-1-12	Köprü Yapımı Kozan-İdem köy yolu Kötü dere	750.000	2010 Yılı Fiziki Gerçekleşme Oranı (%)
YOL HİZMETLERİ TOPLAM BÜTÇESİ			9.670.000	

Adana İl Özel İdaresi 2010 Yılı Performans Planı

		İçme Suyu Hizmetleri		
Hedef	2-2	511 ünitenin 21'i susuz, 411'i sulu ve 70'inin ise yetersiz suludur. Yeterli ve sağlıklı içme suyu olmayan köy ve mezraların tamamı stratejik plan döneminde içme suyuna kavuşturulacaktır. Şebekesiz ve yetersiz ünitelerin suya kavuşturulması planlanırken, öncelik ünite sayısından çok nüfus yoğunluğuna verilecektir. Tüm köylerin içme sularının klorlanmasının sağlanması için gerekli çalışmalar yapılacaktır.		
		Faaliyet - Proje	Kaynak İhtiyacı	Performans Göstergesi
Faaliyet	2-2-01	Muhtelif köylere sondaj açılması İçme suyu yetersiz olan yerlere sondaj çalışması yapılacaktır.	150.000	2010 Yılı Fiziki Gerçekleşme Oranı (%)
Faaliyet	2-2-02	Muhtelif köylere Klorlama cihaz taktırılması İçme suyuna bağlı sağlık sorunlarının giderilmesi için klorlama çalışması yapılacaktır.	50.000	2010 Yılı Fiziki Gerçekleşme Oranı (%)
Faaliyet	2-2-03	Kozan Ziyaret Grubu Depo, şebeke, isale hattı, terfi binası, terfi hattı, ENH Suyu yetersiz ve susuz bölgelere içme suyu hizmetinin götürülmesi	3.000.000	2010 Yılı Fiziki Gerçekleşme Oranı (%)
Faaliyet	2-2-04	Karaisalı Erkeğen Depo, şebeke, isale hattı, terfi binası, terfi hattı Suyu yetersiz ve susuz bölgelere içme suyu hizmetinin götürülmesi	500.000	2010 Yılı Fiziki Gerçekleşme Oranı (%)
Faaliyet	2-2-05	Pozanti-Fındıklı (Çamlıkdüzü Mah.) Terfi binası, terfi hattı, depo ve şebeke ENH Yeni tesis yapılacaktır	280.000	2010 Yılı Fiziki Gerçekleşme Oranı (%)
Faaliyet	2-2-06	Karaisalı-Çorlu Terfi hattı, şebeke ve depo ENH, yeni kaynaktan ek tesis yapılacaktır.	800.000	2010 Yılı Fiziki Gerçekleşme Oranı (%)
Faaliyet	2-2-07	Tufanbeyli-Evci Köyü Terfi hattı, isale hattı ve terfi binası, Eski yıllarda yapılan tesis su yetersizliğinden dolayı çalışmadığından kaynak araştırılıp yeni tesis yapılacaktır.	250.000	2010 Yılı Fiziki Gerçekleşme Oranı (%)
Faaliyet	2-2-08	Tufanbeyli Fatmakuyu İçme suyu	80.000	2010 Yılı Fiziki Gerçekleşme Oranı (%)
Faaliyet	2-2-09	Tufanbeyli Çukurkılla köyü Orta oluk mahallesi İçme suyu deposu ve kaptaj yapımı	50.000	2010 Yılı Fiziki Gerçekleşme Oranı (%)

Adana İl Özel İdaresi 2010 Yılı Performans Planı

Faaliyet	2-2-10	Feke Gaffaruşağı İçme suyu deposu ve kaptaj yapımı	50.000	2010 Yılı Fiziki Gerçekleşme Oranı (%)
Faaliyet	2-2-11	Saimbeyli Eyüplü İçme suyu deposu ve kaptaj yapımı	50.000	2010 Yılı Fiziki Gerçekleşme Oranı (%)
Faaliyet	2-2-12	Yüreğir Çatalpınar İçme suyu şebeke yenilenmesi	50.000	2010 Yılı Fiziki Gerçekleşme Oranı (%)
İÇME SUYU HİZMETLERİ TOPLAM BÜTÇESİ			5.310.000	

Adana İl Özel İdaresi 2010 Yılı Performans Planı

Hedef		Sulama Suyu Hizmetleri			Kaynak İhtiyacı	Performans Göstergesi
2-3		<p>Tarımsal verimliliği ve ürün çeşitliliğini artırabilmek için, ilimizin verimli arazilerini suya kavuşturmak.</p> <p>Kışın boşa akıp giden suların depolanmasını sağlamak amacıyla gölet inşaatı yapımı, biriktirilen suların araziye intikalini sağlayacak tesislerin yapılması, böylece yeni sulama sahalarının açılması.</p> <p>Daha önceki yıllarda inşaatları yapıp hizmete açılan sulama kanallarının doğal etkenler ve yoğun kullanımdan dolayı hasar gören bölümlerinin rehabilitasyonunun sağlanması.</p> <p>Suların daha rantabl kullanılabilmesi amacıyla kapalı sistem sulama sistemlerine dönüşüm yapılması.</p> <p>Hızla çoraklaşan Seyhan ovası arazilerinin ıslahının yapılması amacıyla T.İ.G.H. Projesi (Kapalı Drenaj) kapsamında, kapalı drenaj uygulanarak arazilerin ıslahı yapılmaktadır.</p> <p>Köylülerin parçalanmış (küçük parseller haline gelmiş) arazilerinin toplulaştırma projesi kapsamında arazileri daha verimli ve kullanımlı hale getirebilmek için dağılmış parseller bir araya getirilerek parsel büyüklüğü artırılmış ve parsel sayısı en aza indirilmektedir.</p> <p>Sulama Suyu Tesislerinin bakım onarımının sağlanması amacıyla boru yardımıyla bulunmak.</p>				
Faaliyet		Faaliyet - Proje				
	2-3-01	Sulama Tesisi	Aladağ Gerdibi Köyü Sulama Suyu Tesisi	Sulama suyu temin edilmesi.	500.000	2010 Yılı Fiziki Gerçekleşme Oranı (%)
	2-3-02	Sulama Tesisi	Karaisalı Çakıt Kapıkaya Sulama Suyu Tesisi	Sulama suyu temin edilmesi.	400.000	2010 Yılı Fiziki Gerçekleşme Oranı (%)
	2-3-03	Sulama Tesisi	Yüreğir Şevketiye Ünlüce II Sulama Göleti ve Sulama Tesisi	Sulama suyu temin edilmesi.	300.000	2010 Yılı Fiziki Gerçekleşme Oranı (%)
	2-3-04	Sulama Tesisi	Kozan Zerdali Köyü Sulama Göleti	Sulama suyu temin edilmesi.	500.000	2010 Yılı Fiziki Gerçekleşme Oranı (%)
	2-3-05	Sulama Tesisi	(Karaisalı-Aladağ) Kabasakal İbrişim, Yetimli Körkuyu Mah. ve Çukur Sulama Göletler Temel Sondajı	Sulama suyu temin edilmesi.	60.000	2010 Yılı Fiziki Gerçekleşme Oranı (%)
	2-3-06	Sulama Tesisi	Tufanbeyli Akpınar	Gölet derivasyon işi	150.000	2010 Yılı Fiziki Gerçekleşme Oranı (%)
	2-3-07	Sulama Tesisi	Pozantı Hamidiye	Sulama suyu tesisi onarımı	200.000	2010 Yılı Fiziki Gerçekleşme Oranı (%)
	2-3-08	Sulama Tesisi	Karaisalı Cevherli Sarı Mehmetli Mahallesi, Hacı Musalı Köyü	Sulama suyu proje revizyonu	100.000	2010 Yılı Fiziki Gerçekleşme Oranı (%)
SULAMA SUYU HİZMETLERİ TOPLAM BÜTÇESİ					2.210.000	

Adana İl Özel İdaresi 2010 Yılı Performans Planı

Hedef		Kanalizasyon Hizmetleri		
2-4		<p>2009 yılı sonu itibariyle Adana İl Özel İdaresi tarafından 75 adet köyün kanalizasyon inşaatı tamamlanmıştır. Çevre sağlığı açısından risk taşıyan yöreler ile turistik bölgelerde öncelikli olmak üzere kırsal kanalizasyon şebekeleri ile atık su tesislerinin yaygınlaştırılması çalışmalarına hız verilecektir. Bu amaçla her yıl ilimizin içme suyu yeterli olan köylerinden proje, keşif ve ihalesi yapılacaktır.</p> <p>Kanalizasyon çalışmalarında şebekeli içme suyunun olması gerekmektedir. Kanalizasyonla birlikte doğal arıtma projelerinin de yapılarak, kanalizasyon işletmelerinin tekniğine ve sağlık koşullarına uygun olarak köy muhtarlığı tarafından işletilmesi sağlanacaktır.</p> <p>Plan döneminde öncelikle baraj ve akarsu yatakları civarındaki köylerin kanalizasyon işleri yapılacaktır.</p>		
		<i>Faaliyet - Proje</i>	<i>Kaynak İhtiyacı</i>	<i>Performans Göstergesi</i>
Faaliyet	2-4-01	Pozantı-Fındıklı Kanalizasyon olmayan bölgeye foseptik, rögar, doğal arıtma ve şebeke yapılacaktır.	500.000	2010 Yılı Fiziki Gerçekleşme Oranı (%)
Faaliyet	2-4-02	Kozan-Damyeri Kanalizasyon olmayan bölgeye foseptik, rögar, doğal arıtma ve şebeke yapılacaktır.	250.000	2010 Yılı Fiziki Gerçekleşme Oranı (%)
Faaliyet	2-4-03	Feke Akoluk Köyü Foseptik Arıtma tesisi	125.000	2010 Yılı Fiziki Gerçekleşme Oranı (%)
Faaliyet	2-4-04	Tuanbeyli Pınarlar Köyü Foseptik Arıtma tesisi	125.000	2010 Yılı Fiziki Gerçekleşme Oranı (%)
Faaliyet	2-4-05	Pozantı Alpu Kanalizasyon İnşaatı	150.000	2010 Yılı Fiziki Gerçekleşme Oranı (%)
KANALİZASYON HİZMETLERİ TOPLAM BÜTÇESİ			1.150.000	

Hedef		Tarım Hizmetleri		
	2-5	İlimiz hayvan yetiştiricilerinin hayvanlarına kulak küpesi ve aşı temin edilerek hayvancılığın kayıt altına alınması, hayvan sağlığının korunması amaçlanmaktadır.		
		<i>Faaliyet - Proje</i>	<i>Kaynak İhtiyacı</i>	<i>Performans Göstergesi</i>
Faaliyet	2-5-01	Hayvan Hastalık ve Zararlılarıyla Mücadele Bölge hayvancılığını tehdit eden hastalıklarla mücadele edilecektir.	100.000	2010 Yılı Fiziki Gerçekleşme Oranı (%)
Faaliyet	2-5-02	Meyvecilik ve Zeytinciliği Geliştirme Projesi	300.000	2010 Yılı Fiziki Gerçekleşme Oranı (%)
Faaliyet	2-5-03	Deneme ve Demonstrasyon Projesi	200.000	2010 Yılı Fiziki Gerçekleşme Oranı (%)
Faaliyet	2-5-04	Tarım Uygulamaları ve Organik Tarımın Geliştirilmesi Projesi Çatalan ve Dağlık Bölgeler	90.000	2010 Yılı Fiziki Gerçekleşme Oranı (%)
Faaliyet	2-5-05	Uzaktan Algulama Teknolojisini Geliştirme Projesi	60.000	2010 Yılı Fiziki Gerçekleşme Oranı (%)
Faaliyet	2-5-06	Biyolojik ve Biyoteknolojik Mücadelenin Uygulanması	30.000	2010 Yılı Fiziki Gerçekleşme Oranı (%)
Faaliyet	2-5-07	Tarımsal Yayımın Geliştirilmesi	30.000	2010 Yılı Fiziki Gerçekleşme Oranı (%)
Faaliyet	2-5-08	Gıda Güvenliği ve Denetimi Geliştirme Projesi	100.000	2010 Yılı Fiziki Gerçekleşme Oranı (%)
Faaliyet	2-5-09	Zoonoz Hastalıkları Araştırma ve Teşhis Projesi (ARGE)	50.000	2010 Yılı Fiziki Gerçekleşme Oranı (%)
Faaliyet	2-5-10	Biyomend Araştırma Projesi (ARGE)	20.000	2010 Yılı Fiziki Gerçekleşme Oranı (%)
TARIM HİZMETLERİ TOPLAM BÜTÇESİ			980.000	

Adana İl Özel İdaresi 2010 Yılı Performans Planı

Stratejik Amaç	3	<p>BEŞERİ KALKINMA</p> <p>Adana il halkının toplumsal kalkınması ve sosyal refahının artırılması için eğitim, sağlık ve spor altyapısını güçlendirilmesi, kültürel yaşamın zenginleştirilmesi, bu hizmetlerin sunumunun yaygınlaştırılarak halkın hizmetlere kolay ulaşımının sağlanması hedeflenmektedir.</p> <p>Halkın beşeri (sosyal) kalkınmasındaki hedefimiz, tüm vatandaşlarımızın sosyal yaşamının güzelleştirilmesi, eşit ve uygun fiyatlı eğitim, sağlık, spor ve kültür hizmeti almasıdır.</p>		
Hedef	3-1	<p>Eğitim Hizmetleri</p> <p>İlimizin aldığı göçün hızı ile birlikte okul ihtiyacı da aynı hız ile artmaktadır. İl Özel idaresi görevleri arasında sayılan eğitim hizmetlerine kanunen ayrılması gereken pay oranında okul ihtiyacına destek olunmaktadır.</p> <p>İlköğretim, eğitim sisteminin temel taşı olduğundan yola çıkılarak, eğitimin verileceği sağlıklı ortamların oluşturulması çabası ile olanaklar ölçüsünde derslikler yapılarak, eğitim sistemine sunulmaktadır.</p> <p>2004 yılından bu yana 15 adet okul, 6 adet ek bina yapılarak toplam 588 derslik kazandırılmıştır.</p> <p>Yine imkânlarımız ölçüsünde eğitime destek kapsamında her yıl en az 2 ilköğretim okulu ile okul öncesi eğitime destek olunması amacıyla en az 2 anaokulu yapılması hedeflenmektedir.</p>		
		Faaliyet - Proje	Kaynak İhtiyacı	Performans Göstergesi
Faaliyet	3-1-01	Hizmet Alımı Okulların temizlik ihtiyacı karşılanacaktır.	2.000.000	2010 Yılı Fiziki Gerçekleşme Oranı (%)
Faaliyet	3-1-02	Köy İlköğretim Okulları Elektrik, su ve telefon giderleri karşılanacaktır.	650.000	2010 Yılı Fiziki Gerçekleşme Oranı (%)
Faaliyet	3-1-03	Okul arsası kamulaştırması Seyhan ve Yüreğir İlçelerinde ilköğretim okulları yapılmak üzere kamulaştırma yapılacaktır.	1.300.000	2010 Yılı Fiziki Gerçekleşme Oranı (%)
Faaliyet	3-1-04	İlköğretim Okul Yapımı Çukurova Toros Mahallesi 28 derslikli ilköğretim okulu yapılacaktır.	2.650.000	2010 Yılı Fiziki Gerçekleşme Oranı (%)
Faaliyet	3-1-05	İlköğretim Okul Yapımı Seyhan Yeşilyurt Mahallesi Ömer Haluk Özuçak İlköğretim Okulu bahçesine 28 derslikli ilköğretim okulu yapılacaktır	2.650.000	2010 Yılı Fiziki Gerçekleşme Oranı (%)
Faaliyet	3-1-06	İlköğretim Okulu Yapımı Yapımı devam eden 28 derslikli Ceyhan Sakarya ilköğretim okulunun kaynak ihtiyacı	950.000	2010 Yılı Fiziki Gerçekleşme Oranı (%)
Faaliyet	3-1-07	İlköğretim Okulu Yapımı Yapımı devam eden 28 derslikli Yüreğir Doğankent beldesi ilköğretim okulunun kaynak ihtiyacı	600.000	2010 Yılı Fiziki Gerçekleşme Oranı (%)
Faaliyet	3-1-08	İlköğretim Okulu Yapımı Kozan Damyeri köyüne 3 derslikli ilköğretim okulu yapılacaktır.	200.000	2010 Yılı Fiziki Gerçekleşme Oranı (%)
EĞİTİM HİZMETLERİ TOPLAM BÜTÇESİ			11.000.000	

Hedef		Sağlık Hizmetleri	Kaynak İhtiyacı	Performans Göstergesi
	3-2	<p>Sağlık sektöründe hedefimiz; halkın ihtiyaç ve beklentilerine uygun, çağdaş yaşamın gerekleriyle uyumlu, kırsal-kent arasındaki sağlık hizmeti farklılıklarını azaltıcı, ulaşılabilir ve verimli bir şekilde kaliteli hizmet sunmaktır.</p> <p>Sağlık hizmetlerinde; Birinci basamak ve koruyucu sağlık hizmetlerinin etkinleştirilmesi, bu amaçla sağlık ocaklarının artırılması, mevcut sağlık ocaklarının fiziki altyapılarının iyileştirilmesi ya da yerlerine yenilerinin yapılması, tıbbi donanım yönünden güçlendirilmesi, mobil sağlık hizmetlerinin geliştirilmesi, hastanelerin modernizasyonu, tıbbi cihaz ve araç yönünden güçlendirilmesi, ek bina ya da yeni hastane yapımı, bunlar ile ilgili proje etüt çalışmaları, sağlık hizmetlerini etkili kaliteli ve verimli kılacak her türlü uygulama projesi, teknoloji düzeyini artıracak nitelikte araç, gereç ve donanım alımları, araştırma ve geliştirme projeleri desteklenecektir.</p>		
Faaliyet		Faaliyet - Proje	Kaynak İhtiyacı	Performans Göstergesi
	3-2-02	Ruh Sağlığı AMATEM Binası Alkol ve madde bağımlıları tedavi merkezi yapılacaktır.	1.500.000	2010 Yılı Fiziki Gerçekleşme Oranı (%)
SAĞLIK HİZMETLERİ TOPLAM BÜTÇESİ			1.500.000	

		Sosyal Hizmetler		
Hedef	3-3	<p>Yoksulluğun azaltılması ve muhtaç durumda bulunan kişi ve gruplara etkin sosyal koruma sağlanması için ilgili uluslar arası kuruluşların proje, finansman yardımı gibi olanaklardan yararlanarak sosyal hizmetlerin ihtiyaç sahiplerine yaygın, etkili ve sürekli bir şekilde ulaştırılmasını sağlamak, değişen toplum yapısı ile oluşabilecek sosyal sorunlara karşı yeni hizmet modelleri geliştirmek hedeflenmektedir.</p> <p>Ayrıca yoksullukla mücadele ve topluma yönelik hizmetlerde halkın desteğinin artırılmasına yönelik her türlü uygulama projesi çok amaçlı sosyal merkezler kurulması hizmet kalitesini ve verimliliğini artıracak araç, gereç ve donanım ihtiyacı, bu alan ile ilgili araştırma ve geliştirme projeleri desteklenecektir.</p>		
		Faaliyet - Proje	Kaynak İhtiyacı	Performans Göstergesi
Faaliyet	3-3-01	Taşıt Kiralama Sosyal hizmetler bünyesinde hizmet veren birimlerdeki çocukların sosyal aktivitelerinde kullanılacak araçlar kiralanacaktır.	240.000	2010 Yılı Fiziki Gerçekleşme Oranı (%)
SOSYAL HİZMETLER BÜTÇE TOPLAMI			240.000	

		Spor Hizmetleri		
Hedef	3-4	<p>Merkezde 2, ilçelerde 4 olmak üzere toplam 6 kapalı spor salonumuz, merkezde 7 antrenman spor salonu, 1 stadyum, 4 adet çim stad, 21 adet çim futbol sahası, 10 adet toprak futbol sahası olmak üzere İl ve ilçelerde toplam 36 futbol sahası bulunmaktadır. 2'si kapalı, 4'ü açık ve 5'i cep havuz olmak üzere toplam 11 havuz bulunmaktadır.</p> <p>3 gençlik merkezi, 19 tenis kortu, 1 yelken tesisi, 1 jimnastik salonu, 1 karakucak güreş alanı, 1 atletizm pisti, 1 güreş eğitim merkezi, 1 atış poligonu, 1 güreş salonu olmak üzere toplam 90 spor tesisi bulunmaktadır.</p> <p>Spor yaparken eğlenmek, eğlenirken öğrenmek ve paylaşmak kazanmaktan çok katılmak hedeflenmektedir.</p> <p>Kentte ya da kırsal kesimde yaşayan her yaştaki insanların rahat spor yapmasını sağlamak için gerekli alt yapı çalışmaları hedeflenmektedir.</p> <p>Tesislerimizin yapılmasındaki en büyük amaç performans sporundan çok sporu halkın yaşam biçimi haline getirebilmek, genç yaşta insanları sporla tanıştırap kötü alışkanlıklardan uzaklaştırarak bir anlamda sağlık sektörünün maddi ve manevi yükünü azaltarak, Emniyet ve Adliyelere intikal edecek suç dosyaların oranını azaltmak hedeflenmektedir.</p> <p>Gençlik ve spor hizmetlerinde; gençlere ve halka yönelik sportif ve sosyal nitelikli tesislerin geliştirilmesi, altyapılarının iyileştirilmesi, özellikle ilçelerdeki ve beldelerdeki spor tesislerinin artırılması, yeni ve özgün projelerle sportif faaliyetlerin çeşitlendirilmesi, gençlik merkezlerinin geliştirilmesi ve desteklenmesi, hizmette verimlilik ve etkinliği artıracak araç, gereç ve donanım ihtiyaçları, halkın sportif faaliyetlere katılımını sağlayacak uygulama projeleri desteklenecektir.</p>		
		Faaliyet - Proje	Kaynak İhtiyacı	Performans Göstergesi
Faaliyet	3-4-01	Spor Malzemesi Alımı Sporcuların ihtiyaç duyduğu spor malzemeleri alınacaktır.	100.000	2010 Yılı Fiziki Gerçekleşme Oranı (%)
Faaliyet	3-4-02	Tesis Bakım ve Onarımı Spor tesislerinin bakım ve onarımları yapılacaktır.	175.000	2010 Yılı Fiziki Gerçekleşme Oranı (%)
Faaliyet	3-4-03	Çukurova İlçesine Spor Salonu Yapımı	175.000	2010 Yılı Fiziki Gerçekleşme Oranı (%)
SPOR HİZMETLERİ TOPLAM BÜTÇESİ			450.000	

Adana İl Özel İdaresi 2010 Yılı Performans Planı

Hedef	3-5	Kültür-Turizm Hizmetleri İldeki kültür ve turizm faaliyetlerine desteklemek amacı ile ilimizin tanıtımının sağlanması amaçlanmaktadır.		
		<i>Faaliyet - Proje</i>	<i>Kaynak İhtiyacı</i>	<i>Performans Göstergesi</i>
Faaliyet	3-5-01	Tanıtım Çalışmaları Tanıtım için gerekli olan CD, Harita, Gezi Rehberi, Afiş, Poster, Tanıtım Kitapçığı vb materyallerin hazırlanması ve yurt içi ve dışı fuarlara katılım yapılacaktır.	300.000	2010 Yılı Fiziki Gerçekleşme Oranı (%)
Faaliyet	3-5-02	Kozan İlçesi Merkezde bulunan Ermeni mezalim fırınının restorasyon çalışması	200.000	2010 Yılı Fiziki Gerçekleşme Oranı (%)
KÜLTÜR-TURİZM HİZMETLERİ TOPLAM BÜTÇESİ			500.000	

Hedef	3-6	Sivil Savunma Hizmetleri İdaremize bağlanan Acil Afet İl Müdürlüğünün hizmetlerinin sağlanması amaçlanmaktadır.		
		<i>Faaliyet – Proje</i>	<i>Kaynak İhtiyacı</i>	<i>Performans Göstergesi</i>
Faaliyet	3-6-01	Sivil Savunma Hizmetleri	200.000	2010 Yılı Fiziki Gerçekleşme Oranı (%)
SİVİL SAVUNMA HİZMETLERİ TOPLAM BÜTÇESİ			200.000	

2006 Yılı Performans Sonuçları Tablosu

HİZMET DAĞILIMI				
S. No	Hizmet Adı	Ödeneği	Harcama	Gerçekleşme Oranı (%)
1	Genel Kamu Hizmetleri	17,323,001.00	17,684,626.67	100.00
2	Sivil Savunma Hizmetleri	210,000.00	6,348.40	3.02
3	Emniyet Hizmetleri	200,000.00	22,843.29	11.42
4	Tarım Hizmetleri	1,690,000.00	1,949,198.80	100.00
5	Sulama Suyu Hizmetleri	775,000.00	778,260.43	100.00
6	Yol Hizmetleri	6,610,000.00	8,061,483.61	100.00
7	Köprü Hizmetleri	2,200,000.00	1,798,481.02	81.75
8	Kanalizasyon Hizmetleri	1,400,000.00	2,493,273.54	100.00
9	Çevre Hizmetleri	324,999.00	316,115.67	97.27
10	Bayındırlık	200,000.00	110,322.48	55.16
11	İçme Suyu Hizmetleri	2,675,000.00	3,872,222.01	100.00
12	Sağlık Hizmetleri	1,666,000.00	1,729,566.22	100.00
13	Spor Hizmetleri	1,790,000.00	2,469,366.19	100.00
14	Kültür Hizmetleri	1,935,000.00	568,063.09	29.36
15	Eğitim Hizmetleri	10,400,000.00	6,128,716.07	58.93
16	Sosyal Güvenlik ve Sosyal Yardım Hizmetleri	601,000.00	88,534.85	14.73

2006 Yılı Performans Sonuçlarının Değerlendirilmesi

50,000,000.00 YTL olarak tahmin edilen bütçe % 96.15 oranında gerçekleşmesi iyi bir performans göstergedir.

Yeniden Yapılanma ile birlikte görev ve sorumluluk alanları genişleyen İl Özel İdaresi, kıt kaynaklarına rağmen hedeflediği misyonu büyük ölçüde yerine getirmiş olup bu gösterge ilimizin ileriki yıllarda yükleneceği görev ve sorumluluklarını teşvik edip, cesaret verecektir.

2007 Yılı Performans Sonuçları Tablosu

HİZMET DAĞILIMI						
S. No	Hizmet Adı	Önceki Yillardan Devreden	2007 Yılı Ödeneği	Toplam Bütçe Ödeneği	Harcama	Gerç. Oranı (%)
1	Genel Kamu	2,978,036.50	25,034,000.00	28,012,036.50	17,409,257.34	62.15
2	Sivil Savunma	737,651.60	106,000.00	843,651.60	813,399.44	96.41
3	Emniyet	177,156.71	0	177,156.71	173,607.64	98.00
4	Tarım	50,000.00	1,640,000.00	1,690,000.00	1,147,484.65	67.90
5	Sulama Suyu	0	4,200,000.00	4,200,000.00	3,525,740.69	83.95
6	Yol	123,486.54	6,100,000.00	6,223,486.54	5,693,379.11	91.48
7	Köprü	853,804.18	950,000.00	1,803,804.18	713,629.96	39.56
8	Kanalizasyon	517,276.92	2,770,000.00	3,287,276.92	1,875,074.65	57.04
9	Çevre	788,883.59	0	788,883.59	261,311.00	33.12
10	Bayındırlık	49,545.76	160,000.00	209,545.76	175,831.96	83.91
11	İçme Suyu	2,208,660.47	1,070,000.00	3,278,660.47	1,233,489.45	37.62
12	Sağlık	1,850,145.06	2,500,000.00	4,350,145.06	2,765,703.22	63.58
13	Spor	1,870,626.86	1,000,000.00	2,870,626.86	461,644.32	16.08
14	Kültür ve Turizm	772,029.04	890,000.00	1,662,029.04	756,834.59	45.54
15	Eğitim	10,488,460.93	10,335,000.00	20,823,460.93	10,111,177.14	48.56
16	Sosyal Hizmetleri	93,928.91	245,000.00	338,928.91	238,575.05	70.39
	TOPLAM	23,559,693.07	57,000,000.00	80,559,693.07	47,356,140.21	58.78

2007 Yılı Performans Sonuçlarının Değerlendirilmesi

57,000,000.00 YTL olarak tahmin edilen bütçe, önceki yıllardan devreden 23,559,693.07 YTL ile birlikte toplam 80,559,693.07 YTL olmuş, 47,356,140.21 YTL harcama yapılarak % 58.78 oranında gerçekleşmiştir.

İl Özel İdaresi, kıt kaynaklarına rağmen hedeflediği misyonu yerine getirmeye çalışmış olup, bu gösterge tahmini bütçenin daha gerçekçi yapılması gerektiğini göstermektedir. Bu doğrultuda 2008 yılı bütçesi hazırlanırken kurum kaynaklarının daha gerçekçi olması yönünde özen gösterilmiştir. Dolayısı ile bütçenin gerçekleşme oranı da yükselecektir.

2008 Yılı Performans Sonuçları Tablosu

S. No	Hizmet Adı	Önceki Yıllardan Devreden	2008 Yılı Ödeneği	Aktarma Sureti ile Eklenen	Toplam Bütçe Ödeneği	Harcama	Gerç. Oranı (%)
1	Genel Kamu	3,468,826.01	19,284,049.24		22,752,875.25	16,930,399.62	74.41
2	Sivil Savunma	0	60,000.00		60,000.00	8,555.95	14.26
3	Emniyet	0	3,110,940.00		3,110,940.00	104,920.15	3.37
4	Tarım	542,150.56	645,000.00		1,187,150.56	784,953.33	66.12
5	Sulama Suyu	243,662.54	2,360,000.00		2,603,662.54	1,847,231.70	70.95
6	Yol	1,105,331.00	7,172,878.63		8,278,209.63	7,161,994.53	86.52
7	Köprü	1,182,283.10	746,669.11		1,928,952.21	1,003,851.32	52.04
8	Kanalizasyon	856,242.23	1,405,000.00		2,261,242.33	800,002.23	35.38
9	Çevre	511,640.66	225,000.00		736,640.66	459,605.02	62.39
10	Bayındırlık	0	90,000		90,000.00	70,685.00	78.54
11	İçme Suyu	907,740.81	940,000.00	150,000.00	1,997,740.81	677,832.30	33.93
12	Sağlık	1,701,941.73	725,000.00		2,426,941.73	1,495,311.52	61.61
13	Spor	1,947,592.06	1,945,463.02		3,893,055.18	3,014,524.99	77.43
14	Kültür ve Turizm	500,740.00	390,000.00		890,740.00	705,377.85	79.19
15	Eğitim	10,094,705.60	8,850,000.00	2,250,000.00	21,194,705.60	16,298,717.14	76.90
16	Sosyal Hizmetleri	3,839.16	300,000.00		303,839.16	212,720.96	70.01
	TOPLAM	23,066,695.46	48,250,000.00	2,400,000.00	73,716,695.66	51,576,683.61	69.97

2008 Yılı Performans Sonuçlarının Değerlendirilmesi

48,250,000.00 TL olarak tahmin edilen bütçe, önceki yıllardan devreden 23,066,695.46 TL ile beraber yıl sonu itibarıyla toplam 73,716,695.66 TL olmuş, 51,576,683.61 YTL harcama yapılarak % 69.97 oranında gerçekleşmiştir.

İl Özel İdaresi, kıt kaynaklarına rağmen hedeflediği misyonu büyük ölçüde yerine getirmiş olup, bu gösterge tahmini bütçenin gerçekçi yapıldığının ifadesidir. Aradaki yüzde farkı devam eden işlerden kaynaklanmaktadır. Bundan böyle de İl Özel İdaresi kaynaklarının öncelikli ihtiyaçlara kullanılması ve gerçekçi olması yönünde özen gösterilecektir.

D- FAALİYET – PROJELERE İLİŞKİN BİLGİ ve DEĞERLENDİRMELER

Faaliyet ve projelere ilişkin değerlendirme ve bilgiler C bölümünde tablolarda sunulmuştur.

E- PERFORMANS VERİLERİNİN KAYNAKLARI ve GÜVENİRLİLİĞİ

Değerlendirmelerde kullanılacak olan ve güvenilirlik kaynağının belirtildiği tablo ekte sunulmaktadır.

III- MALİ BİLGİLER

1-1	Kurum Kültürünün Geliştirilmesi	100.000
1-2	Genel Kamu Hizmetleri	35.670.000
1-3	İmar ve İnşaat Hizmetleri	570.000
2-1	Yol Hizmetleri	9.670.000
2-2	İçme Suyu Hizmetleri	5.310.000
2-3	Sulama Suyu Hizmetleri	2.210.000
2-4	Kanalizasyon Hizmetleri	1.150.000
2-5	Tarım Hizmetleri	980.000
3-1	Eğitim Hizmetleri	11.000.000
3-2	Sağlık Hizmetleri	1.500.000
3-3	Sosyal Hizmetler	240.000
3-4	Spor Hizmetleri	450.000
3-5	Kültür-Turizm Hizmetleri	500.000
3-6	Sivil Savunma Hizmetleri	200.000
	Toplam	69.550.000